

Comprendre la crise économique liée au COVID-19

En complément de la vidéo [Comprendre la crise économique liée au COVID-19](#), vous trouverez ci-après le texte de cette vidéo, la carte mentale concluant la vidéo ainsi que quelques ressources pour en savoir plus.

La pandémie du COVID-19, qui a débuté en Chine fin 2019, a engendré une crise économique mondiale. En effet, pour enrayer la propagation du virus, plusieurs pays ont dû prendre des **mesures de confinement**, qui limitent les déplacements de la population. Cette crise économique est inédite par son ampleur et sa vitesse de diffusion à l'échelle planétaire.

Elle combine un **choc d'offre**, car les entreprises s'arrêtent, ou tournent au ralenti, et un **choc de demande**, car la consommation diminue.

LE CHOC D'OFFRE

D'abord, parce qu'une grande partie des travailleurs est confinée. Par exemple, des chantiers sont arrêtés car les ouvriers ne peuvent plus y travailler.

De plus, les entreprises ont des problèmes d'approvisionnement. Les marchandises nécessaires pour produire, venant de fournisseurs étrangers ou même nationaux, ne sont plus acheminées. Cette rupture des chaînes de production entraîne une baisse de l'offre.

LE CHOC DE DEMANDE

D'abord, parce que les travailleurs, mis au chômage complet ou partiel, voient leurs ressources diminuer.

De plus, le confinement empêche les ménages d'acheter de nombreux produits ou services.

Ensuite, face à l'incertitude concernant l'avenir, les ménages peuvent être moins enclins à consommer.

Enfin, la chute des marchés boursiers entraîne une baisse de la valeur des actions. Les ménages craignent des pertes dans leurs plans d'épargne et les entreprises dans leurs

placements. Chacun préfère donc attendre avant d'investir ou de consommer.

ALORS COMMENT S'EN SORTIR ?

Une des priorités est **d'éviter que les entreprises fassent faillite**, car remettre en place leurs moyens de production (capital, outils, travail et savoir-faire) serait long et coûteux.

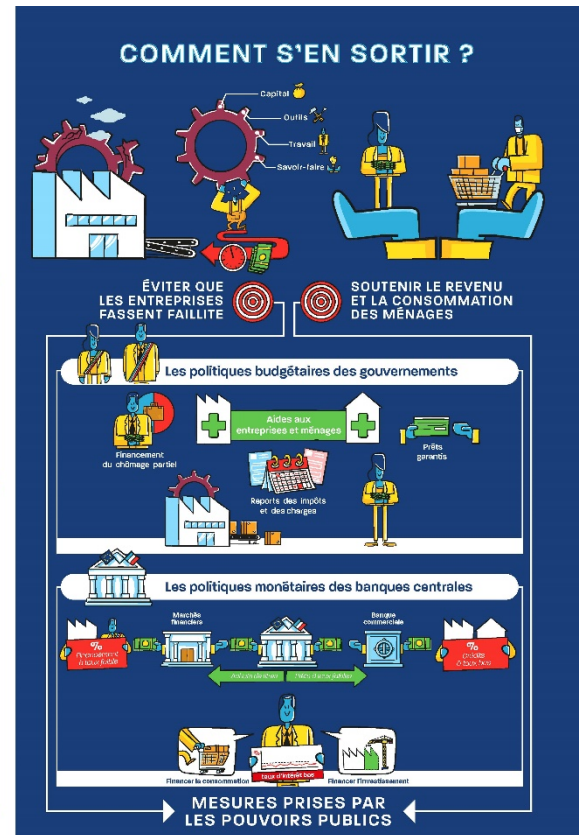
Une deuxième priorité est de **soutenir le revenu et la consommation des ménages**.

Ces deux objectifs guident les mesures prises par les pouvoirs publics :

- **Les politiques budgétaires des gouvernements** avec des aides aux entreprises et aux ménages : financement du chômage partiel, reports des impôts et des charges, prêts garantis. Elles visent à éviter la faillite des entreprises et à assurer les revenus des ménages.
- **Et les politiques monétaires des banques centrales** qui visent à maintenir des taux d'intérêt bas pour financer la consommation et l'investissement. En prêtant à des taux très faibles aux banques commerciales, elles permettent aux ménages et aux entreprises d'obtenir des crédits avec des taux bas. Et en achetant des titres sur les marchés financiers, elles permettent aux entreprises et aux États de continuer de se financer avec un taux d'intérêt faible.

Bien sûr en définitive, le rythme de la reprise dépendra aussi **du retour de la confiance** des ménages et des entreprises en l'avenir.

CARTE MENTALE CONCLUANT LA VIDEO



Cette vidéo ABC de l'économie a été réalisée avec l'agence Sydo

POUR EN SAVOIR PLUS

- [Crise COVID-19 et économie](#), site internet, Banque de France
- [Récession, dépression, rebond](#), vidéo Citéco
- [Comment se propage une crise financière](#), vidéo Citéco
- [5 grandes crises du 20e et du début du 21e siècles](#), webdoc Citéco
- [La stabilité financière](#), ABC de l'économie, Banque de France
- [La politique monétaire non conventionnelle](#), ABC de l'économie, Banque de France
- [Pourquoi les crises reviennent-elles ?](#), vidéo Citéco
- [Articles sur la crise économique COVID-19](#), blog Banque de France